

**Instrukcja zainstalowania nowego
oprogramowania do urządzeń firmy Inveo.
Część I- Instrukcja dla zaawansowanych.
Część II- Instrukcja krok po kroku.**

Część I

1. Konfigurujemy urządzenie- na stronie urządzenia w zakładce „Administration” zaznaczamy opcję „Enable TFTP Bootloader”.
2. Rozpakowujemy folder z oprogramowaniem.
3. W oknie komend cmd wpisujemy:

tftp -i "adres IP urządzenia" put "ścieżka do pliku aktualizacji"

Np.:

```
tftp -i 192.168.111.15 put firmware-2-2.bin
```

4. Jeżeli nazwa „tftp” nie jest rozpoznawana to załączamy usługę/funkcję Klient TFTP: w Panelu sterownia→Funkcje systemu Windows (dokładny opis w części II niniejszej instrukcji).

Punkty 5 i 6 wykonujemy tylko jeżeli jest wymagana aktualizacja strony www:

5. Wpisujemy w przeglądarkę „adres IP urządzenia”/pageupload
6. Wybieramy plik Web.bin i wciskamy przycisk Upload.
7. Jeżeli jest to wymagane to wykonujemy reset do ustawień fabrycznych przez przytrzymanie przycisku resetu do zapalenia się wszystkich diod.
8. Gratulacje, urządzenie zostało zaktualizowane.

Część II

Aby zaktualizować oprogramowanie w urządzeniach firmy Inveo należy wykonać następujące czynności:

Konfiguracja urządzenia:

1. Wpisujemy w przeglądarkę internetową IP urządzenia, które chcemy skonfigurować. Następnie wybieramy zakładkę "Administration".



Rys. 1. Strona urządzenia.

2. Zaznaczamy Enable TFTP Bootloader oraz zatwierdzamy przyciskiem Save.

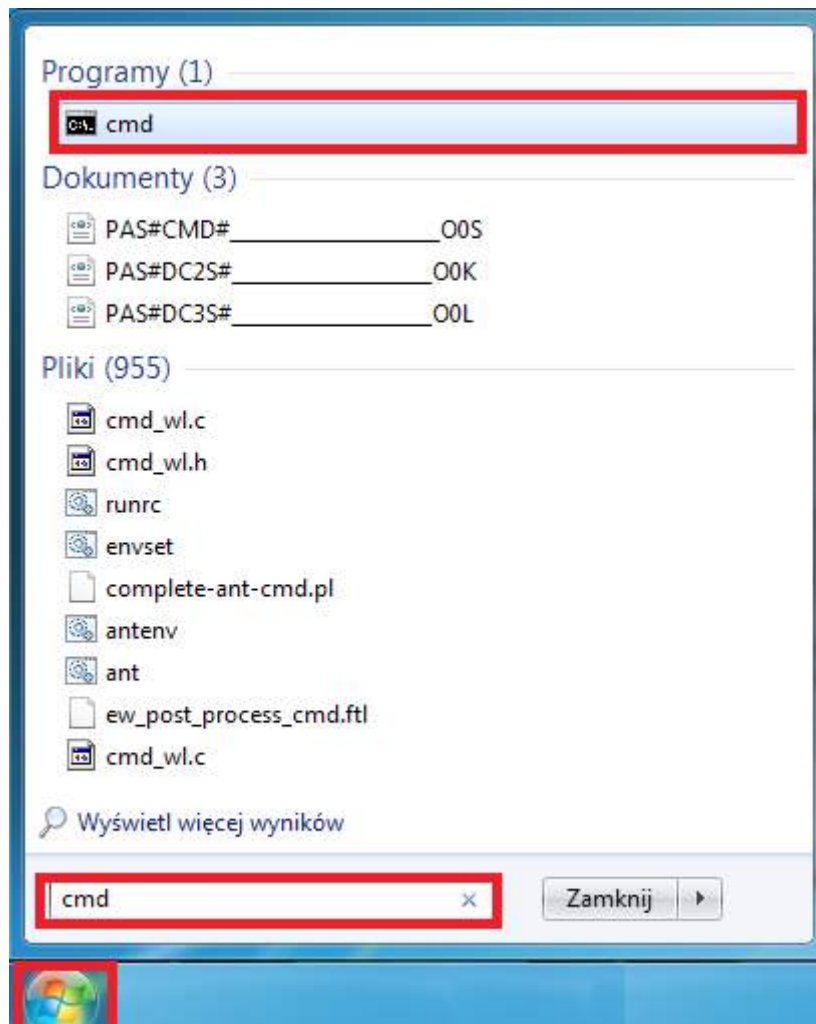
Name	Value	Description
New Password	<input type="text"/>	0..15 characters
Re-type Password	<input type="text"/>	0..15 characters

Admin Password		
Name	Value	Description
Current Password	<input type="text"/>	0..15 characters
New Password	<input type="text"/>	0..15 characters
Re-type password	<input type="text"/>	0..15 characters

Services		
Name	Value	Description
Enable User Password	<input checked="" type="checkbox"/>	
Enable Admin Password	<input checked="" type="checkbox"/>	
Enable Program Access	<input checked="" type="checkbox"/>	Is needed by TCPrel and 1 to 1 TCP connection.
Enable MODBUS TCP Server	<input checked="" type="checkbox"/>	
Enable SNMP	<input checked="" type="checkbox"/>	
Enable Destination Client	<input checked="" type="checkbox"/>	Allow module to send data to other device (1 to 1 TCP connection)
Enable Comm2Other Module	<input type="checkbox"/>	Enable Multicast P2P communication
Enable Inveo Dashboard	<input type="checkbox"/>	Enable control by Inveo Dashboard Website . Click here for additional info.
Enable TFTP Bootloader	<input checked="" type="checkbox"/>	Allow remote upgrade firmware by TFTP. For safety reasons, the option should be disabled.
Enable Graphic Mode Config	<input checked="" type="checkbox"/>	Enable coordinate graphics points config.
Disable LED	<input type="checkbox"/>	LED turns off after 5 minutes of pressing the service key.

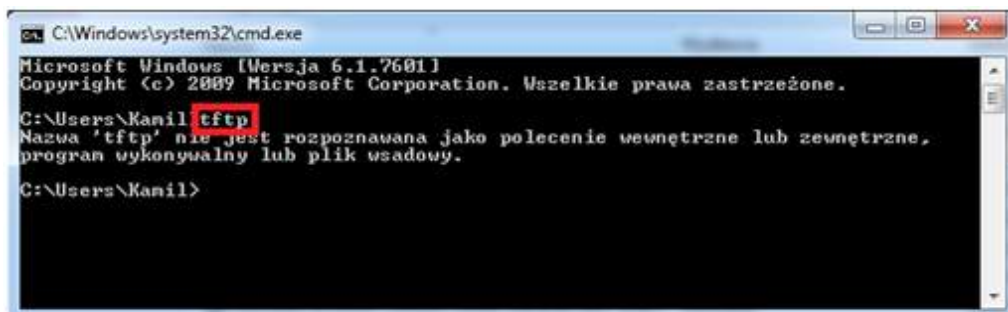
Rys. 2. Konfiguracja ustawień urządzenia.

3. W menu start wpisujemy "cmd" i włączamy program cmd do obsługi komend systemu Windows.



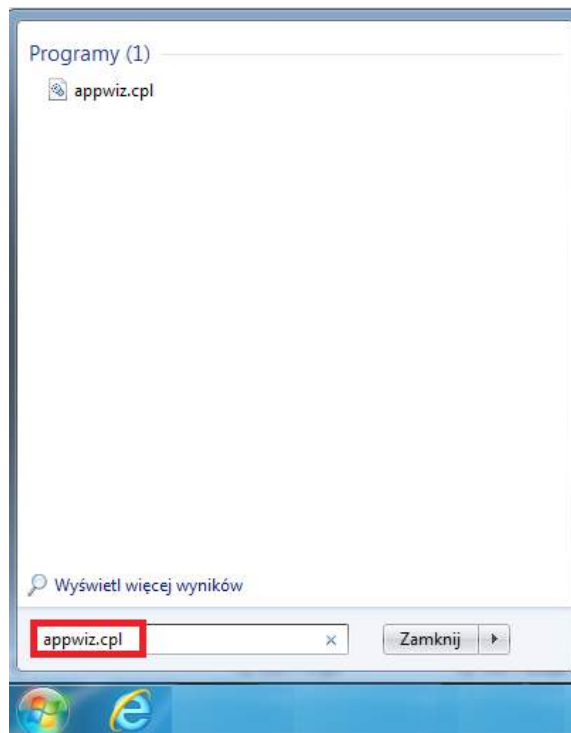
Rys. 3. Włączenie cmd.

4. W oknie komend wpisujemy "tftp". W przypadku, gdy nazwa "tftp" nie jest rozpoznawana wykonujemy kroki 5, 6, 7, w przeciwnym razie przechodzimy do kroku 8.



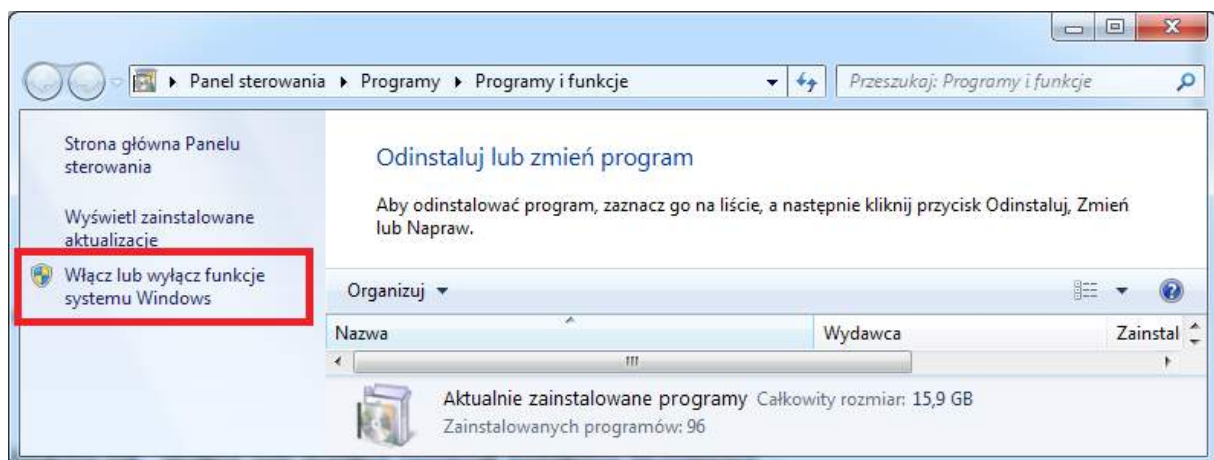
Rys. 4. Nerozpoznanie nazwy "tftp".

5. Uruchamiamy menu start i wpisujemy "appwiz.cpl" i wciskamy enter.



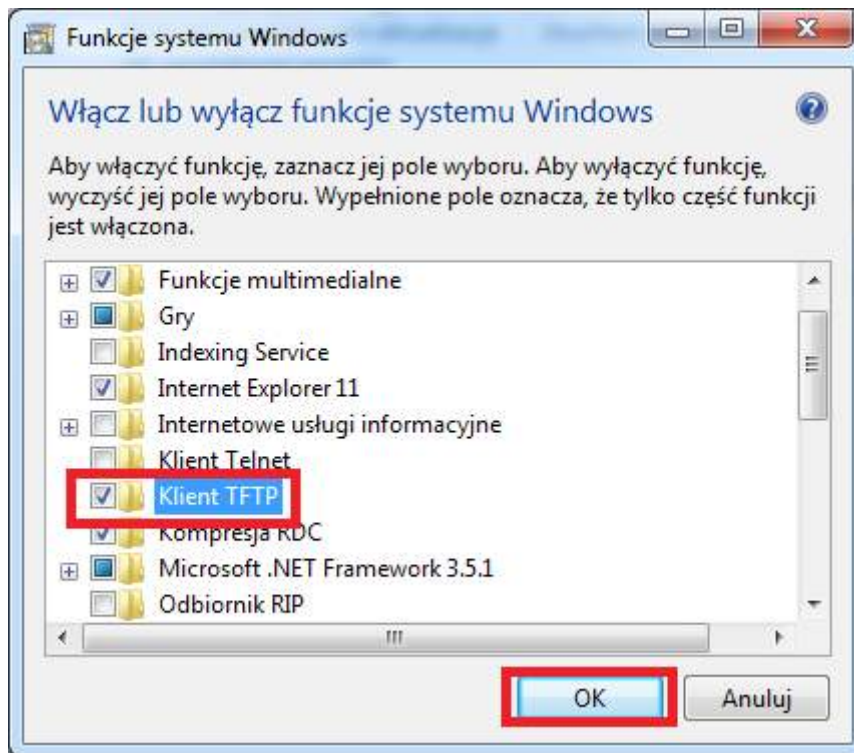
Rys. 5. Menu start.

6. Kolejno naciskamy na "Włącz lub wyłącz funkcje systemu Windows".



Rys. 6. Zakładka "Programy" w Panelu sterowania.

7. W oknie o nazwie "Funkcje systemu Windows" zaznaczamy "Klient TFTP" i zatwierdzamy przyciskiem OK.



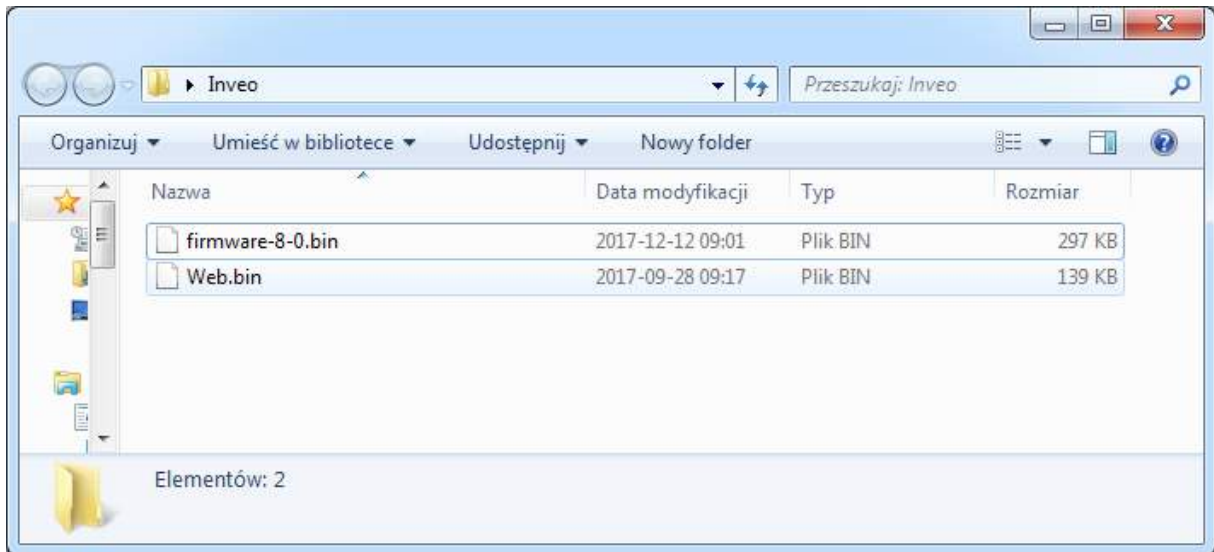
Rys. 7. Widok na "Funkcje systemu Windows".

8. Wpisujemy komendę tftp do programu cmd. I sprawdzamy czy wyświetla się następujące okno:



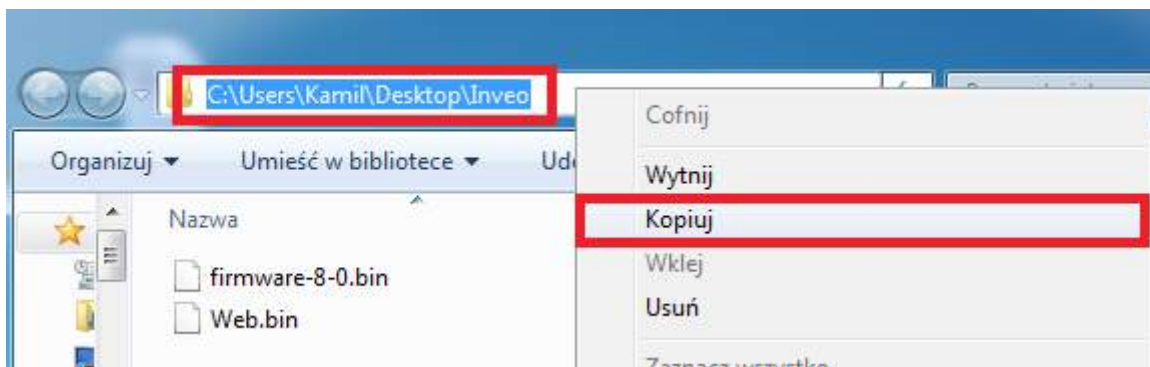
Rys. 8. Klient TFTP.

9. Tworzymy nowy folder (np. na pulpicie) o nazwie Inveo. Następnie należy wypakować plik z rozszerzeniem .zip do tego folderu.



Rys. 9. Folder na pulpicie z rozpakowanymi plikami oprogramowania.

10. Kopiujemy ścieżkę folderu "Inveo".

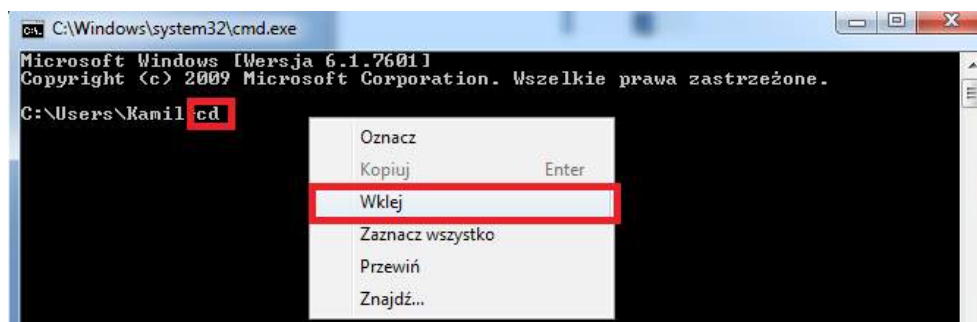


Rys. 10. Pobieranie ścieżki dostępu do folderu.

11. Wklejamy do programu "cmd" skopiowaną ścieżkę do folderu z oprogramowaniem w następującej formie:

cd "ścieżka do folderu"

a następnie zatwierdzamy enterem.




```
C:\Windows\system32\cmd.exe
Microsoft Windows [Wersja 6.1.7601]
Copyright (c) 2009 Microsoft Corporation. Wszelkie prawa zastrzeżone.
C:\Users\Kamil>cd C:\Users\Kamil\Desktop\Inveo
```

Rys. 11 Wklejenie ścieżki do folderu z oprogramowaniem.

12. Po wykonaniu powyższych kroków wpisujemy do linii komend:

tftp -i "adres IP urządzenia" put "Nazwa pliku aktualizacji"

```
C:\Windows\system32\cmd.exe
Microsoft Windows [Wersja 6.1.7601]
Copyright (c) 2009 Microsoft Corporation. Wszelkie prawa zastrzeżone.
C:\Users\Kamil>cd C:\Users\Kamil\Desktop\Inveo
C:\Users\Kamil\Desktop\Inveo>tftp -i 192.168.111.15 put firmware-8-0.bin_
```

Rys. 12 Przykładowa komenda do zaktualizowania urządzenia Inveo.

13. Kolejno następuje aktualizacja. W czasie aktualizacji dioda BOOT powinna migać. Po około 2 minutach urządzenie zostanie zaktualizowane.

```
C:\Windows\system32\cmd.exe
Microsoft Windows [Wersja 6.1.7601]
Copyright (c) 2009 Microsoft Corporation. Wszelkie prawa zastrzeżone.
C:\Users\Kamil>cd C:\Users\Kamil\Desktop\Inveo
C:\Users\Kamil\Desktop\Inveo>tftp -i 192.168.111.15 put firmware-8-0.bin
Przesłano pomyślnie: bajtów: 303968 w 118 s, bajtów/s: 2576
C:\Users\Kamil\Desktop\Inveo>_
```

Rys. 13a. Pomyślna aktualizacja.

Możemy sprawdzić wersje oprogramowania na stronie urządzenia.



www.inveo.com.pl

• Model: LantickPro-8-0	• IP: 192.168.80.15	• Name:
• Firmware: 3.18	• MAC: 54:10:EC:6E:54:4D	

Home	Home This site presents the status of the device channel
Map	
Channel	

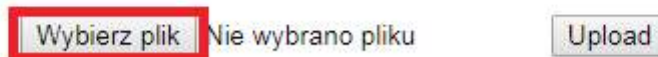
Rys. 13b. Sprawdzenie wersji oprogramowania po aktualizacji.

14. Wgranie oprogramowania na stronę urządzenia:

a) wpisujemy w przeglądarce "adres urządzenia"/pageupload, zatwierdzamy enterem i naciskamy na przycisk wybierz plik.



FS IMAGE UPLOAD



Rys. 14a. Widok aktualizacji strony.

b) po wybraniu pliku Web.bin wciskamy Upload.

FS IMAGE UPLOAD



Rys. 14b. Aktualizacja strony.

15. Został ostatni krok, zresetuj urządzenie do ustawień fabrycznych. Przytrzymaj przycisk resetu do zapalenia się wszystkich diod. Gratulacje, zaktualizowałeś/eś urządzenie!